



Natura 2000-handleplan

Vadehavet

Natura 2000-område nr. 89
Delplan for: Habitatområde H239 Alslev Ådal

Indholdsfortegnelse

Baggrund	3
Sammendrag af den statslige Natura 2000-plan	4
Mål for planperioden	6
Forventede metoder og forvaltningstiltag	7
Prioritering af den forventede forvaltningsindsats	8
Forventet effekt	9
Bilag 1: Naturtyper og arter på udpegningsgrundlag	10
Bilag 2: Fordeling af indsats mellem handleplan-myndigheder og offentlige lodsejere	11
Bilag 3: Kort med kortlagte naturtyper samt potentielle områder for ny habitatnatur	12
Bilag 4: Resumé af offentlige lodsejeres drifts- og plejeplaner	13
Bilag 5: Forklaring af Natura 2000-begreber m.m.	26



Esbjerg
Kommune

Titel: Natura 2000-handleplan for Vadehavet
Delplan for: Habitatområde Alslev Ådal

Udgiver: Esbjerg Kommune
www.Esbjergkommune.dk
Varde Kommune
www.Vardekommune.dk

År: 2012

Forsidefoto: Esbjerg Kommune

Må citeres med kildeangivelse

Baggrund

Der er udarbejdet statslige Natura 2000-planer for 246 Natura 2000-områder, som kan findes her:

[Natura 2000-plan](#).

Denne handleplan er en udmøntning af Natura 2000-plan for Natura 2000-område nr. 89 Vadehavet – delplan for H239 Alslev Ådal.

Handleplanen er udarbejdet af Esbjerg og Varde Kommuner.

Hver kommune er ansvarlig for de dele af handleplanen, der vedrører kommunens geografiske område på land og kystnære områder - bortset fra skovbevoksede, fredskovspligtige arealer. Hver kommune sikrer gennemførelse for sit område inden udgangen af år 2015.

Forsvaret er offentlig lodsejer og gennemfører Natura 2000-planen direkte i deres drifts- og plejeplan. Der er resuméer af denne drifts- og plejeplan i bilag 4. Herudover indgår denne drifts- og plejeplanlægning for offentlige arealer kun i handleplanens bilag 2.

Handleplanen er udarbejdet med hjemmel i miljømålsloven (lovbekendtgørelse nr. 932 af 24/9 2009), bekendtgørelse nr. 1117 af 25/11/2011 om kommunalbestyrelsernes Natura 2000-handleplaner.

Det fremgår af lovgivningen:

- at en handleplan skal indeholde:
 - en prioritering af handleplan-myndighedernes forventede forvaltningsindsats i planperioden
 - en angivelse af mål og forventet effekt for de enkelte aktiviteter
 - de forventede metoder og forvaltningstiltag, som handleplan-myndighederne vil tage i brug for at forbedre naturtilstanden eller fastholde gunstig bevaringsstatus
- at en handleplan ikke må stride imod retningslinjer fastsat i den statslige Natura 2000-plan.
- at en handleplan skal være så konkret, at dens gennemførelse kan vurderes. Dog må handleplanen ikke foregribe det præcise indhold af de aftaler eller afgørelser, der træffes i forhold til den enkelte lodsejer i forbindelse med gennemførelse af handleplanen.

Alle myndigheder skal i deres arealdrift, naturforvaltning eller ved udøvelse af deres beføjelser i henhold til lovgivningen i øvrigt lægge Natura 2000-planen og -handleplanen til grund.

Den kommunale Natura 2000-handleplan er som udgangspunkt omfattet af krav om miljøvurdering i henhold til lov om miljøvurdering af planer og programmer (Lovbekendtgørelse nr. 936 af 24. september 2009). For samtlige statslige Natura 2000-planer er der foretaget en strategisk miljøvurdering. Handleplanen har et indhold, der ikke adskiller sig fra de oplysninger, som allerede er givet i de miljøvurderede Natura 2000-planer. Da handleplanen ikke sætter nye rammer for fremtidige anlægstilladelser eller yderligere vil kunne påvirke internationalt udpegede naturbeskyttelsesområder væsentligt, er det kommunernes vurdering, at der ikke er behov for en fornyet miljøvurdering.

I handleplanen anvendes en række Natura 2000-begreber m.m., som er defineret nærmere i bilag 5.

Sammendrag af den statslige Natura 2000-plan

Natura 2000 område nr. 89 Vadehavet, delplan for H239 Alslev Ådal

Områdebeskrivelse

Habitatområde H239 Alslev Ådal ligger på Esbjerg Bakkeø. Det er en mindre smeltevandsdal, der støder op til Varde Å. Habitatområdet dækker et areal på ca. 457 ha, hvor de centrale elementer er selve ådalen og de tilstødende eng- og moseområder. Derudover indgår det Varde Sønderhede i habitatområdet. Varde Sønderhede er militært øvelsesterræn og ejet af Forsvaret. Alslev Å og Ådal er en vigtig spredningskorridor med forbindelser til Varde Å, Marbækområdet og Vadehavet.

Ved sammenløbet, ca. 8 km fra Ho Bugt, er Varde Å og Alslev Å tidevandspåvirket. Ca. 113 ha af ådalen blev fredet i 1977.

Vigtigste naturværdier

Hederne er arealmæssigt langt de vigtigste naturtyper i dette habitatområde. Langt hovedparten af de tørre og de våde heder findes på det militære øvelsesterræn, hvor det geologiske udgangsmateriale flere steder er flyvesand. I ådalen langs Alslev Å findes værdifulde sure overdrev på de stejle ådalsskrænter. Overdrev er generelt forholdsvis sjældne i de sydvestjyske landskaber.

Der er store mosearealer i ådalen, og selvom mange arealer er under tilgroning, findes der langs størstedelen af vandløbet spredte forekomster af rigkær og kildevæld med en varieret og værdifuld flora, med bl.a. tre arter af gøgeurt.

Alslev Å er reguleret på hele strækningen. På trods af dette, er alle de arter, der findes på udpegningsgrundlaget for området, knyttet til vandløbet. Flere af fiskearterne er dog pga. en dambrugsopstemning kun knyttet til den nedre del af vandløbet.

Alslev Å er en af de kun fire åer, der rummer en ynglebestand af snæbel. Snæbel findes kun i den danske del af Vadehavet, og gyder udelukkende i syd- og sønderjyske vandløb.

Odderen findes i området, der rummer en række gode levesteder for arten.

Trusler mod områdets naturværdier

Alle naturtyper i Natura 2000-området er negativt påvirket af luftbåret kvælstof. Den laveste tålegrænse er overskredet for alle naturtyper bortset fra dele af arealet med tidvis våd eng. Småsøer og vandhuller er endvidere truet af udvaskning af næringsstoffer fra landbrugsjord. Desuden er nogle overdrevs- og engarealer påvirket af gødskning i nogle delområder, hvilket medfører forarmning af den naturlige vegetation.

Tilgroning med træer, buske og høje urter er en trussel for samtlige lysåbne naturtyper i området og for områdets sønaturtyper. Bjergfyr er udbredt i habitatområdet specielt på Varde Sønderhede hvor den udgør en trussel mod naturtyper som våd og tør hede.

Overgræsning eller for lidt eller manglende græsning med husdyr er en trussel mod naturindholdet på en række lysåbne naturtyper. U hensigtsmæssig hydrologi som følge af afvanding, dræning og udgrøftning udgør en trussel mod de fugtige naturtyper tidvis våd eng, kildevæld og rigkær.

Alslev Å er reguleret og kanaliseret over hele forløbet, hvilket påvirker vandløbets fysiske forhold, vandstand og vandkvalitet. Reguleringen og den årlige, hårdhændede vandløbsvedligeholdelse genererer en forøget sandvandring ned gennem vandløbet og giver anledning til tilsanding og bundhævning på de nederste kilometer. Sandvandringen har også negativ effekt på diversiteten af vandløbets dyr og planter.

I Alslev Å er spærringer den største direkte trussel mod flere fiskearter, sammen med manglende adgang til egnede gyde- og opvækstpladser.

Målsætning og indsats

I Alslev Ådal er der særlig fokus på ådalens truede naturtyper rigkær, våd hede og surt overdrev. Derudover prioriteres det højt at sikre Alslev Å som levested for snæblen.

Naturtyperne rigkær, våd hede og surt overdrev er truede på nationalt biogeografisk niveau. Naturtypernes areal øges, og der skabes økologisk sammenhæng mellem de fragmenterede forekomster. Invasive arter som bjergfyr søges bekæmpet, og deres spredning søges forebygget.

Alslev Å er levested for en række fiskearter på udpegningsgrundlaget, herunder snæblen, der er akut truet. Vandløbene sikres derfor som egnede levesteder for snæbel. Dette forudsætter fri passage og en selvreproducerende gydebestand i vandløbet.

Der sikres en hensigtsmæssig hydrologi på våd hede, tidvis våd eng, hængesæk, kildevæld og rigkær. De terrestriske naturtyper skal sikres en hensigtsmæssig ekstensiv drift og pleje. Vandløb med vandplanter sikres gode fysiske og kemiske forhold samt kontinuitet.

Der sikres velegnede levesteder med individuel hensyntagen til den enkelte arts sårbarhed overfor forstyrrelser for alle arter på udpegningsgrundlaget.

Oversigt over de væsentligste virkemidler til gennemførelse af denne plan

Indsats	Stort omfang	Mindre omfang	Undersøges nærmere	Ikke relevant
Rydning, fjernelse af uønsket opvækst Herunder bekæmpelse af invasive arter	X			
Forbedring af hydrologi Fx ved at standse dræning, genoprette vandløb, fjerne diger		X		
Ekstensiv drift Fx indførelse eller opretholdelse af græsning, høslet mm.	X			
Sikring af arealer Sikring af natur der ikke pt. er beskyttet (fx stenrev og skovnatur)		X		
Reducere forstyrrelser				X
Forbedring/sikring af levesteder Fx ved etablering af vandhuller, sikring af redetræer eller større fouragerings- eller yngleområder		X		
Sammenkædning af naturarealer Fx ved udlæg af naturarealer til samdrift af mindre og adskilte naturområder.		X		

Mål for planperioden

Natura 2000-planens indsatsprogram

Natura 2000-planens indsatsprogram er bindende retningslinjer for handleplanen i første planperiode, og anvendes derfor som handleplanens mål. Dette indsatsprogram skal være gennemført med udgangen af år 2015, dog år 2021 for de skovbevoksede, fredskovspligtige arealer. Indsatsprogrammet vedrører alene naturtyper og arter, som er på udpegningsgrundlaget for Natura 2000-området, jf. bilag 1.

Indsatsprogrammet er på side 22 i [Natura 2000-planen](#).

Her er et sammendrag:

Naturtyper:

De lysåbne terrestriske naturtyper sikres en hensigtsmæssig ekstensiv drift og pleje.

Der sikres den for naturtyperne mest hensigtsmæssige hydrologi på arealer med våd hede, tidvis våd eng, hængesæk, kildevæld og rigkær.

Tilgroning af de lysåbne naturtyper reduceres og de karakteristiske naturtyper prioriteres højt og fastholdes som typiske for området.

Invasive arter som bjergfyr søges bekæmpet og deres spredning søges forebygget.

Der hvor det er muligt, sammenbindes forekomsterne af våd hede, sure overdrev, kildevæld og rigkær. Arealet med våd hede udvides med et mindre areal, mens arealet med sure overdrev udvides betydeligt. Rigkær og kildevæld øges med en, for naturtyperne, betydelig udvidelse.

Arter:

Der sikres velegnede levesteder for arterne på udpegningsgrundlaget med hensyntagen til de enkelte arters sårbarhed overfor forstyrrelser.

Indsatser som forventes gennemført via anden planlægning end handleplanen:

Husdyrgodkendelsesloven: Reduktion af kvælstofdeposition fra luften på områdets naturtyper sker ved administration af denne lov.

Vandplanen: Regulerer tilførslen af næringsstoffer til søer og vandløb. Sikrer vandløb gode fysiske forhold og kontinuitet. Dette vil samtidig begunstige forekomsten af odder, laks, snæbel, hav-, flod- og bæklampret. Søerne i området sikres god vandkvalitet med et varieret dyre- og planteliv.

Der sikres tilstrækkeligt store og egnede levesteder for snæbel, med særligt fokus på fjernelse af spærringer.



Forventede metoder og forvaltningstiltag

Her angives de metoder og forvaltningstiltag, som forventes at skulle anvendes for at opfylde handleplanens mål (Natura 2000-planens indsatsprogram). Der angives dog *ikke* metoder og forvaltningstiltag for offentlige arealer, hvor lodsejerne selv udarbejder drifts- og plejeplaner for at gennemføre Natura 2000-planen. Der henvises til resuméerne af denne offentlige drifts- og plejeplanlægning i bilag 4.

Den konkrete indsats på et areal forventes i stort omfang udmøntet ved, at lodsejeren søger om tilskud fra en række særlige tilskudsordninger under Landdistriktsprogrammet. For nærmere information henvises til [NaturErhvervsstyrelsen](#).

Naturtyper

I tabel 1 angives de forventede metoder og forvaltningstiltag for *naturtyperne* på udpegningsgrundlaget, jf. bilag 1. Tabellen er inddelt i 3 grupper:

- Lysåbne naturtyper, inkl. sø- og vandløbsnaturtyper (se bilag 5)
- Ny habitatnatur (dvs. forventede udvidelser af naturtyperne)

Hovedparten af arealet med naturtyper er kortlagt, og kan ses på hjemmesiden [PRIOR](#).

I tabel 1 er der et skøn over omfanget af de enkelte metoder og forvaltningstiltag for de kortlagte naturtyper samt et skøn over omfanget af ny habitatnatur. I den forbindelse skelnes mellem "Igangværende indsats" og "Behov for ny indsats", da der allerede er igangværende indsatser i Natura 2000-området, der bidrager til at opfylde handleplanens mål.

Arealer angivet i tabel 1 er potentielle bruttoarealer, der vil blive undersøgt nærmere i planperioden mht. at vurdere gennemførlighed. Indsatsens præcise omfang i planperioden vil bero på en biologisk, teknisk og økonomisk vurdering og vil sikre Natura 2000-planens målopfyldelse ved at:

- Arealer med disse naturtyper indenfor Natura 2000-området ikke går tilbage.
- Tilstanden samlet set ikke forringes i denne planperiode.

Tabel 1: Forventede metoder og forvaltningstiltag for naturtyperne*

Forventede metoder og forvaltningstiltag	Skøn over omfanget af:		
	Igangværende indsats	Behov for ny indsats	Samlet indsats
Lysåbne naturtyper:			
Rydning af uønsket opvækst	0 ha	Op til 10 ha	Op til 10 ha
Græsning eller høslæt	Ca. 3 ha	Op til 7 ha	Op til 10 ha
Hedepleje	0 ha	Op til 10 ha	Op til 10 ha
Bekæmpelse af invasive arter	Ca. 2 ha	Op til 7 ha	Op til 9 ha
Ny habitatnatur**:			
Udvidelser af naturtyper	0 ha	Op til 14 ha	Op til 14 ha

* Omfatter ikke offentlige arealer, hvor ejeren gennemfører Natura 2000-planen i egne drifts- og plejeplaner. Se bilag 4.

** I bilag 3 er der et kort, som viser potentielle områder for ny habitatnatur.

Det skal bemærkes, at der ikke er kortlagt skovnaturtyper på private, skovbevoksede fredskovsarealer i Natura 2000-området.

Arter:

Gennem vandplanerne sikres der egnede levesteder for snæblen. I forbindelse med dette kan der ske en oversvømmelse af ånære arealer. Dette kan have betydning for de beskyttede naturtyper i området. Da snæblen er en prioriteret art prioriteres eventuelle forbedrede levevilkår for denne over en genskabelse af den mest hensigtsmæssige hydrologi for de våde naturtyper på udpegningsgrundlaget.

Prognosen for odder er gunstig, da der tilsyneladende forekommer en stabil eller voksende bestand i området. For at sikre den gunstige prognose bevares der uforstyrrede områder i ådalen.

Naturstyrelsen vurderer, at sikringen af skovnaturtyperne bidrager i tilstrækkeligt omfang til at sikre velegnede levesteder på fredskovpligtige skovbevoksede arealer for odder.

Prioritering af den forventede forvaltningsindsats

Indsatsen i 1. planperiode skal standse tilbagegangen for naturtyper og arter på udpegningsgrundlaget. I Natura 2000-planen er dette mål udmøntet i fire sigtelinjer:

1. Sikring af tilstanden af eksisterende naturarealer og arter
2. Sikring af de små naturarealer
3. Sikring af naturtyper og levesteder som ikke er beskyttede
4. Indsats for truede naturtyper og arter

De fire sigtelinjer lægger niveauet for den indsats, som handleplanmyndighederne skal gennemføre, og er udtryk for den nationale prioritering i 1. planperiode. I første planperiode gælder indtil videre den med Grøn Vækst afledte nationalpolitiske præmis om frivillighed i Natura 2000-indsatsen, hvilket også er baggrunden for økonomiaftalen for 2013 ml. regeringen og KL, der lægger de økonomiske rammer for den kommunale Natura 2000-indsats.

Her beskrives de dele af indsatsprogrammet, som handleplanmyndighederne forventes at gennemføre med særligt fokus og tidligt i planperioden:

Sikring af eksisterende habitatnatur:

Den eksisterende habitatnatur i området sikres en hensigtsmæssig drift og pleje. Herunder skal de tilgroede arealer ryddes for opvækst af vedplanter og de relevante naturtyper skal afgræsses. Desuden søges invasive arter bekæmpet i det omfang, det er muligt. Forekomster af kæmpe-bjørneklo i området bekæmpes ved hjælp af kommunernes indsatsplan for bekæmpelse af kæmpe-bjørneklo.

Synergi mellem indsats efter Natura 2000-handleplaner og vandhandleplaner:

Indsatser gennem vandhandleplanen vil i mange tilfælde være til fordel for naturtyper og arter i Natura 2000-områderne. Ligeledes vil visse indsatser efter Natura 2000-planen kunne medvirke til at sikre god økologisk tilstand for vandmiljøet.

Udvidelse af habitatnatur:

Det undersøges, hvor der er mulighed for at udvide naturtyperne våd hede, sure overdrev, kildevæld og rigkær. Der tages hensyn til områder hvor der skal sikres egnede levesteder for snæblen, så udvidelser af naturtyperne ikke falder sammen med disse levesteder.



Forventet effekt

Her beskrives den forventede naturmæssige effekt ved at gennemføre de enkelte aktiviteter.

Den faktiske naturmæssige effekt for naturtyper og arter vil løbende blive fulgt i det nationale overvågningsprogram, NOVANA.

Lysåbne naturtyper:

Rydning af uønsket opvækst

I forbindelse med pleje af lysåbne arealer vil det ofte være nødvendigt at foretage en rydning af buske og træer. Det vil typisk være arealer, hvor græsning eller slåning har været enten utilstrækkelig eller helt opgivet, og der har indfundet sig uønsket opvækst. Det kan f.eks. være bævreasp på overdrev og hede eller pilekrat i moser, enge og søer. Rydningen sikrer, at den flora og fauna, der trives med lysåbne forhold, ikke skygges bort. Desuden vil rydning ofte bidrage til at bekæmpe invasive arter som nåletræer og glansbladet hæg. Det er vigtigt, at det ryddede opvækst fjernes for at skabe gode vækstbetingelser for den lysåbne vegetation.

Ved rydning af arealer med stort potentiale for at udvikle ny habitatnatur vil den vegetation, der er karakteristisk for naturtypen, kunne indfinde sig efter få år. Det gælder særligt for tidlige tilgroningsstadier af naturtyperne.

Græsning eller høslæt

Hovedparten af de lysåbne naturtyper er betinget af græsning eller høslæt. Overlades de til sig selv uden drift, vil de gro til i høje urter og græsser og med tiden springe i krat og skov. Det er en naturlig proces, men hvis det får lov at ske, vil et stort antal arter blive skygget bort.

Græsning eller høslæt vil derfor have en stor positiv effekt på de fleste lysåbne naturtyper og vil ofte være en forudsætning for gunstig bevaringsstatus. Der er dog enkelte lysåbne naturtyper, som ikke eller kun i særlige tilfælde vurderes at have behov for afgræsning eller høslæt. Det drejer sig f.eks. om hængesæk og højmoser.

Græsning eller høslæt er et middel til at bekæmpe invasive arter som f.eks. bjørneklo og glansbladet hæg samt problemarter som f.eks. gyvel og bjerg-rørhvene.

Når afgræsning foregår uden eller med begrænset tilskuds fodring eller ved høslæt (d.v.s. med fjernelse af den afslåede biomasse), vil effekten være særlig positiv, idet plejen i disse tilfælde både sikrer lysåbne forhold og fjerner næringsstoffer fra arealerne.

Hedepleje

Dette tiltag er særlig relevante på heder og klitheder. På disse naturtyper vil der ofte ske en ophobning af uomsat førne. Denne proces accelereres af de høje koncentrationer af luftbåren kvælstof kombineret med, at udnyttelsen af disse naturtyper i form af afgræsning, tørveskræling og afbrænding i stort omfang er ophørt i løbet af det sidste århundrede. Resultatet af dette er en mere forarmet flora og fauna, hvor arealerne med tiden vil springe i skov.

Plejen kan bestå af afgræsning, afbrænding eller afskræling af det øverste tørvelag.

Ved afbrænding fjernes en stor del af den overjordiske biomasse inklusive førnelaget. Dette resulterer typisk i en pletvis blotlægning af den underliggende mineraljord. Herved skabes der spiringsmuligheder for mange konkurrencesvage arter af planter, herunder mosser og laver, hvis forekomst er betinget af tilstedeværelsen af blotlagt mineraljord. Afskræling af det øverste tørvelag har en lignende effekt.

Bekæmpelse af invasive arter

Invasive arter er en trussel mod den naturlige flora i den danske natur, da de invasive arter langsomt udkonkurrerer de hjemmehørende arter. Derfor er det vigtigt at forsøge at bekæmpe de invasive arter, hvor det er muligt. En del af bekæmpelsen vil ske i forbindelse med rydning af uønsket opvækst. På de resterende arealer, hvor der er registreret invasive arter, er der behov for en vurdering af, om der skal ske en særskilt bekæmpelse af invasive arter.

Græsning og høslæt er med til at holde invasive arter nede, men kan ikke bekæmpe dem uden anden indsats. For mange af de invasive arter er der ikke kendskab til effektive bekæmpelsesmetoder, hvorfor der er behov for pilotprojekter med henblik på udvikling og afprøvning af metoder.

Ny habitatnatur:

Udvidelser af naturtyper

Den ny habitatnatur skal typisk sammenbinde små, fragmenterede forekomster af naturtyperne og/eller udvide arealet af truede naturtyper. Desuden kan det være for at øge levestederne for truede arter.

Hvis udvidelserne sker på arealer med et stort potentiale for genskabelse af naturtyper, vil der med den nødvendige indsats (forbedring af vandstandsforhold, rydning mv.) og pleje (afgræsning eller høslæt) kunne udvikles ny habitatnatur på relativt få år. Det kan f.eks. være arealer, der tidligere har rummet naturtypen og som ligger i nær tilknytning til eksisterende arealer med naturtypen. Hvis udvidelsen derimod foregår på tidligere landbrugsjord, må udviklingen mod habitatnatur af høj kvalitet forventes at tage væsentlig længere tid (ofte flere årtier).

Bilag 1:

Naturtyper og arter på udpegningsgrundlag

Udpegningsgrundlag for Habitatområde nr. 239:

Naturtyper:

Naturtypenr.	Naturtype	Handleplan-myndighed		I alt*
		Varde Kommune	Esbjerg Kommune	
2310	Visse-indlandsklit			Ikke registreret
2320	Revling-indlandsklit	< 1 ha		< 1 ha
4010	Våd hede	4 ha		4 ha
4030	Tør hede	6 ha		6 ha
6230	Surt overdrev	1 ha	2 ha	3 ha
6410	Tidvis våd eng	3 ha		3 ha
7140	Hængesæk	<1 ha		<1 ha
7220	Kildevæld	<1 ha	<1 ha	<1 ha
7230	Rigkær	2 ha	2 ha	4 ha
3130	Søbred med småurter			<i>ej kortlagt</i>
3150	Næringsrig sø			<i>ej kortlagt</i>
3160	Brunvandet sø			<i>ej kortlagt</i>
3260	Vandløb			<i>ej kortlagt</i>
6430	Urtebræmme			<i>ej kortlagt</i>
I alt*		16 ha	4 ha	20 ha

* Omfatter ikke offentlige arealer, hvor ejeren gennemfører Natura 2000-planer i egne drifts- og plejeplaner.

Arter

Havlampret
 Bæklampret
 Flodlampret
 Laks
 Snæbel
 Odder

Bilag 2:

Fordeling af indsats mellem handleplan-myndigheder og offentlige lodsejere

I Natura 2000-planens indsatsprogram er der retningslinjer, hvor der er behov for en nærmere afklaring af, hvem der følger op på retningslinjerne. Det drejer sig om følgende retningslinjer:

- *Forekomster af sure overdrev, kildevæld og rigkær sammenbindes hvor det er muligt.*
- *Arealet med våd hede søges øget og sammenbundet ved en mindre udvidelse af naturtypen.*
- *Arealet med surt overdrev udvides betydeligt.*
- *Rigkær og kildevæld øges med en for naturtyperne betydelig udvidelse.*

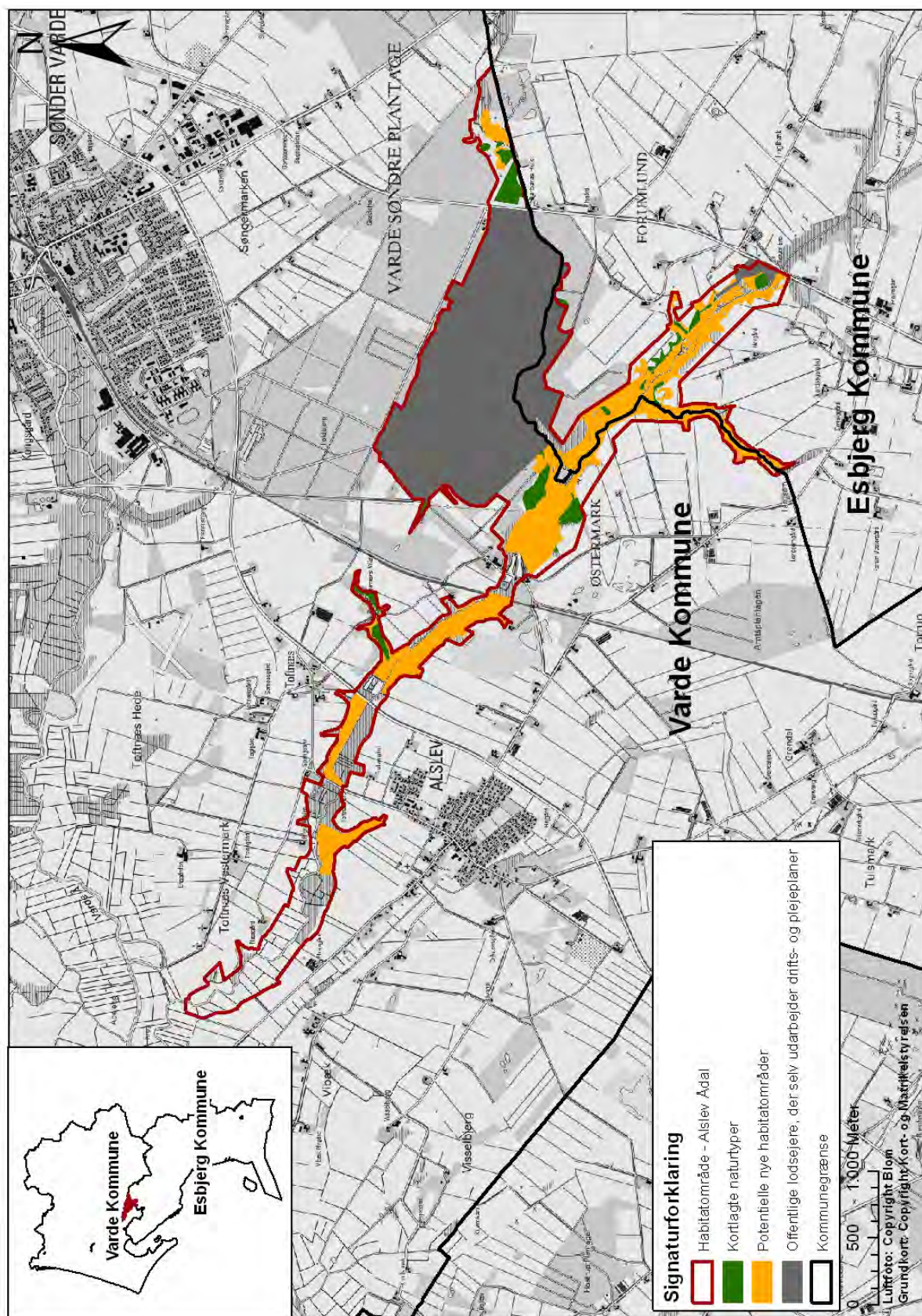
Det kan både være handleplan-myndigheder og offentlige lodsejere, der skal følge op på disse retningslinjer. Derfor omfatter bilag 2 både private og offentlige arealer (inkl. offentlige arealer, hvor lodsejeren selv udarbejder drifts- og plejeplan).

Der er aftalt følgende opgavefordeling mellem de offentlige lodsejere og handleplan-myndigheder i Natura 2000-området:

	Varde Kommune	Esbjerg Kommune	Forsvaret	Total
Udvidelse af naturtyper				
4010 - Våd hede	Op til 2 ha	0 ha	Ca. 1 ha	Op til 3 ha
6230 - Surt overdrev	Op til 2 ha	Op til 5 ha	0 ha	Op til 7 ha
7220 - Kildevæld	Op til 0,5 ha	Op til 0,5 ha	0 ha	Op til 1 ha
7230 - Rigkær	Op til 2 ha	Op til 2 ha	0 ha	Op til 4 ha

Bilag 3:

Kort med kortlagte naturtyper samt potentielle områder for ny habitatnatur



Bilag 4: Resumé af offentlige lodsejeres drifts- og plejeplaner



FORSVARETS BYGNINGS- OG ETABLISSEMENTSTJENESTE

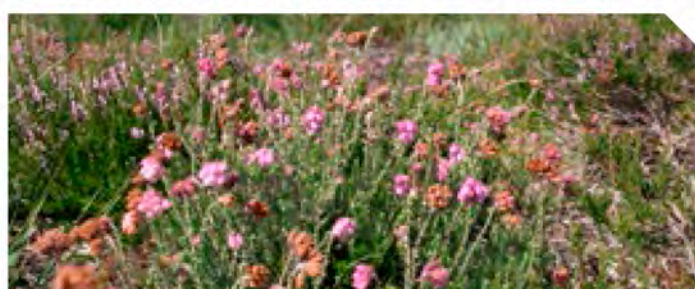


FORSVAR FOR NATUREN



VARDE ØVELSESPLADS

NATURA 2000-RESUMÉ AF DRIFTS- OG PLEJEINDSATSEN 2012-2015





Titel Varde Øvelsesplads, Natura 2000-resumé af drifts- og plejeindsatsen 2012-2015
Udgivelse Forsvarets Bygnings- og Etablisementstjeneste. 2012.
Fotos Michael Sand og Dansk Jagtakademi
Internetversion Resuméet kan findes i elektronisk format på www.forsvaret.dk/fbe
Layout/produktion BUCHS AS





INDHOLD

1. INDLEDNING	4
2. RESUMÉ FRA TILLÆGGET TIL DRIFTS- OG PLEJEPLANEN	5
3. FORSVARETS AREALMÆSSIGE ANDEL AF NATURA 2000-OMRÅDERNE	6
4. FORSVARETS ANDEL AF HABITATNATURTYPER	8
5. FORSVARETS ANDEL AF ARTER	9
6. FORSVARETS NATURA 2000-INDSATS	10

1. INDLEDNING

Ca. 60 af Forsvarets arealer, heraf 20 større skyde- og øvelsesområder, indgår i større eller mindre omfang i Natura 2000-netværket. For 18 af disse terræner foreligger der drifts- og plejeplaner. Drifts- og plejeplanerne anvendes som redskab til opfyldelse af Forsvarets forpligtelse til planlægning inden for Natura 2000-områderne og andre aspekter af implementering af international naturbeskyttelseslovgivning. Teknisk sker dette ved, at Forsvaret indarbejder Natura 2000-planlægningen i drifts- og plejeplanerne på lige fod med øvrige formelle forskrifter, hvilket vil ske i forbindelse med den løbende revision af eksisterende drifts- og plejeplaner eller ved udarbejdelse af nye. I tilfælde, hvor der foreligger relativt nye drifts- og plejeplaner, vil Natura 2000-planlægningen sikres gennem tillæg til disse.

Forsvaret har inden for den fastsatte frist meddelt de relevante kommuner beslutningen om selv at udarbejde Natura 2000-planlægningen og har udarbejdet tilsvarende resuméer, som fremsendes til kommunerne. Re-

suméet består af en række kortfattede afsnit, startende med resuméet fra drifts- og plejeplanen eller tillægget hertil. Derefter beskrives Forsvarets andel af de relevante Natura 2000-områder, dels på arealniveau og dels i forhold til naturindhold fordelt på naturtyper og arter. Til slut gives i skemaform en oversigt over målsætning og indsats i forhold til sikring af Natura 2000-værdierne. De operationelle målsætninger omsættes i planen til konkrete aktiviteter. Den samlede drifts- og plejeplan, tillæg og tilhørende aktivitetskort kan findes på Forsvarets Bygnings- og Etablisementstjenestes hjemmeside: www.forsvaret.dk/fbe.

Nærværende er resumé til handleplanen for Natura 2000-område Nr. 89. Vadehavet herunder Habitatområde nr. 239 Alslev Ådal, for så vidt angår planlægningen på Varde Øvelsesplads. Det refererer til tillæg (2012) til den gældende drifts- og plejeplan. Det fremsendes til Varde og Esbjerg kommune og Naturstyrelsen.



2. RESUMÉ FRA TILLÆGGET TIL DRIFTS- OG PLEJEPLANEN

Forsvaret ejer og bruger en række skyde- og øvelsesterræner landet over. Terrænerne udgør tilsammen ca. 33.000 ha, og halvdelen heraf er udpeget som Natura 2000-områder og dermed underlagt de statslige Natura 2000-planer og målsætningen og indsatsprogrammet heri. Forsvaret varetager selv planlægningen, hvilket sker ved revision af drifts- og plejeplaner eller tillæg til eksisterende planer.

Nærværende er et tillæg til drifts- og plejeplanen for Varde Øvelsesplads og gælder således planlægningen for Natura 2000-område Nr. 89. Vadehavet herunder Habitatområde nr. 239 Alslev Ådal, hvoraf ca. 190 ha ejes og forvaltes af Forsvaret.

De vigtigste naturtyper i habitat-området er hede, visse specielle klittyper samt våde naturtyper. Der er seks udpegningsarter, heraf 5 fiskearter samt odder. Hertil inddrages i plantillægget en række særligt beskyttede arter, de såkaldte Bilag IV-arter. Ydermere håndterer tillægget skovdrift og publikumshensyn.

Forsvaret, herunder Varde Øvelsesplads, har et stort ansvar for sikring af gunstig bevaringstilstand for udpegede og bilagsførte naturtyper og arter. Samtidig er Varde Øvelsesplads af stor betydning for Forsvarets personeluddannelse, og der forudses en stabil uddannelsesmæssig anvendelse i de kommende år.

Ligeledes knytter der sig en række rekreative interesser til arealerne.

Der er igennem en årrække gennemført omfattende naturpleje på Varde Øvelsesplads' arealer. Dette er sket med udgangspunkt i den foreliggende drifts- plejeplan (2003-2018) og med henblik på sikring af netop de værdifulde naturtyper og tilknyttede arter.

Den hidtidige drifts- og plejeindsats er evalueret i forhold til opfyldelsen af Natura 2000-målene, og Forsvaret vurderer overordnet, at fortsat pleje, som allerede gennemført og videre planlagt, vil kunne bidrage væsentligt til at indfri Natura 2000-målene. Til dette kommer gennemførelse af naturnær skovdrift, herunder udlægning af skovudviklingstyper. Disse initiativer kombineret med sikring af søerne på terrænet vil ydermere sikre målopfyldelsen og områdets økologiske funktionelitet for Bilag IV-arterne.

Forsvaret konkluderer, at den planlagte plejeindsats kan kombineres med en gunstig udvikling af Varde Øvelsesplads som uddannelsessted. Når det gælder publikum, refererer plantillægget i alle henseender til de vilkår, der er fastsat i den gældende drifts- og plejeplan.

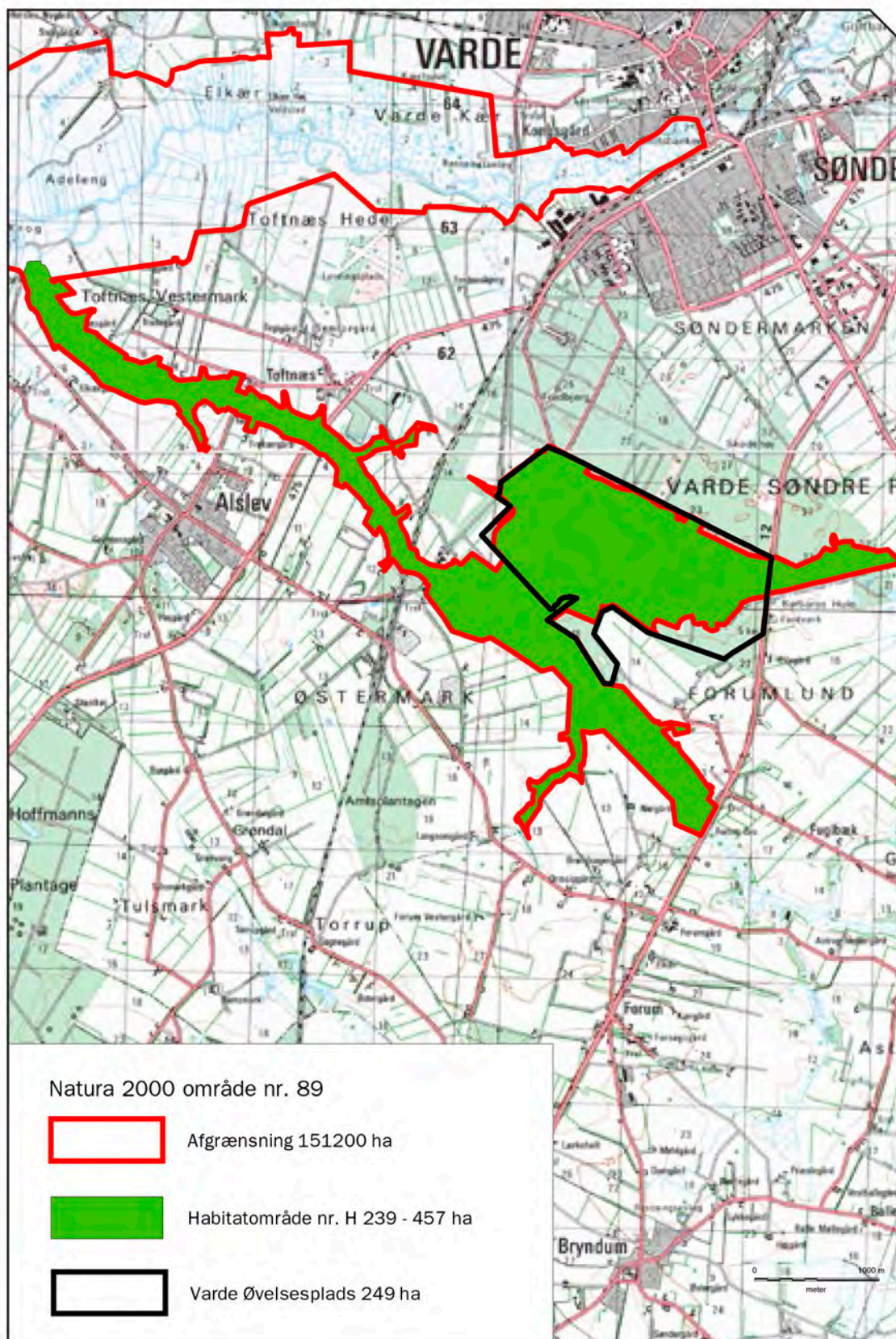
Plantillægget er vedtaget juni 2012, og et resumé tilgår Varde og Esbjerg kommune samt Naturstyrelsen.

3. FORSVARETS AREALMÆSSIGE ANDEL AF NATURA 2000-OMRÅDERNE

Habitatområde nr. 239 er på 457 ha. Heraf er ca. 190 ha (42 %) beliggende på Varde Øvelsesplads. Ca. 59 ha af øvelsespladsen er ikke omfattet af Natura 2000. Det

drejer sig fortrinsvist om skovarealerne i den sydlige del af terrænet (se Figur 3-1).





Figur 3-1. Varde Øvelsesplads' geografiske udbredelse i forhold til Natura 2000-området og det underliggende habitatområde.

4. FORSVARETS ANDEL AF HABITATNATURTYPER

Tabel 4-1 viser de 5 naturtyper på Varde Øvelsesplads, der indgår som udpegningsgrundlag for Habitatområde nr. 239. Det er særligt hedearealerne, der spiller en rolle. Arealet med revling indlandsklit er det eneste af

denne type, der er kortlagt på Forsvarets arealer. Alle naturtyperne fastsat til ugunstig eller vurderet ugunstig prognose p.gr.a. næringsstofforførelse, tilgroning m.v.

Nummer	Navn	Kortlagt antal forekomster og areal (ha) på Varde Øvelsesplads
2320	Revling indlandsklit	1/8,03
3160	Brunvandet sø	2/4
4010	Våd hede	7/15,37
4030	Tør hede	8/86,83
6410	Tidvis våd eng	2/1,14

Tabel 4-1. Habitatnaturtyper på Varde Øvelsesplads angivet med nummer, navn samt areal på terrænet.



5. FORSVARETS ANDEL AF ARTER

Blandt de udpegede arter har kun odder relevans for Varde Øvelsesplads, hvor den dog ikke er observeret. Men den findes i det nærliggende system ved Alslev Å og vil

givetvis kunne strejfe om på terrænet, herunder særligt i søsystemerne i det sydlige terræn. Prognosen for odder er vurderet gunstig.



6. FORSVARETS NATURA 2000-INDSATS

Der er opstillet en række kort- og langsigtede målsætninger for den fremtidige drift og pleje af terrænet. Målsætningerne er opstillet og fordelt på en række strategiske, taktiske og operationelle mål indenfor emnerne militærانvendelse, naturbeskyttelse og pub-

likumshensyn. De operationelle mål er at opfatte som den konkrete indsats, der udspecificeres i plantillæggets aktivitetsafsnit. Der er opstillet mål for Natura 2000-indsatsen i perioden 2012-2015. Disse fremgår af tabel 6-1.

Strategisk	Taktisk	Operationel
<p>Varde Øvelsesplads bidrager i videst muligt omfang til sikring af Natura 2000-område Nr. 89 og Habitatområdet Nr. 239's økologiske integritet.</p> <p>Varde øvelsesplads bidrager til at arealet med våd hede på sigt udvides og sammenkædes så den våde hede udgør et areal på omkring 24 ha.</p> <p>Naturtyper og arter skal have en gunstig bevaringsstatus. For naturtyper og for arters levesteder, der er vurderet til naturtilstandsklasse I eller II og gunstig prognose skal udviklingen i areal og tilstand være stabil eller i fremgang.</p> <p>For naturtyper og arters levesteder, der er vurderet til naturtilstandsklasse III-V og/eller ugunstig prognose, skal udviklingen i natur/skovtilstand være i fremgang, således at der opnås natur/skovtilstand I-II og gunstig bevaringsstatus, såfremt de naturgivne forhold giver mulighed dertil. Det samlede areal af naturtypen/levestedet skal være stabilt eller i fremgang, hvis naturforholdene tillader det.</p> <p>For naturtyper og arter uden tilstandsvurderingssystem og/eller med en ukendt prognose er målsætningen gunstig bevaringsstatus.</p>	<p>2320 Revling-indlandsklit: Prioriteres højt. Tilgroning reduceres.</p> <p>3160 Brunvandet sø: Gunstig bevarelsesstatus sikres, så tilstanden stabiliseres eller øges</p> <p>4010 Våd hede: Prioriteres højt. Tilgroning reduceres. Søges i første planperiode sammenbundet og udvidet med omkring 1 ha.</p> <p>4030 Tør hede: Prioriteres højt i området. Tilgroning reduceres. Der skabes økologisk sammenhæng mellem de fragmenterede forekomster.</p> <p>6410 Tidvis våd eng: Tilgroning reduceres.</p> <p>Odde: Vilkårene for odde opret holdes på terrænet.</p>	<p>Rydning af træopvækst på ca. 164 ha heraf ca. 124 som hel rydning og ca. 40 ha som delvis rydning.</p> <p>Løbende pleje i form af slåning, afbrænding mv. af lysåbne naturtypearealer på hele terrænet (ca. 150 ha).</p> <p>Løbende hedepleje i form af afbrænding i turnus med slåning (ca. 100 ha).</p> <p>Vandstand i Krat Sø (ca. 4 ha) hæves med 20 cm.</p>

Tabel 6-1. Målsætningen for Natura 2000-indsatsen på Varde Øvelsesplads.





Har du lyst til at læse mere?

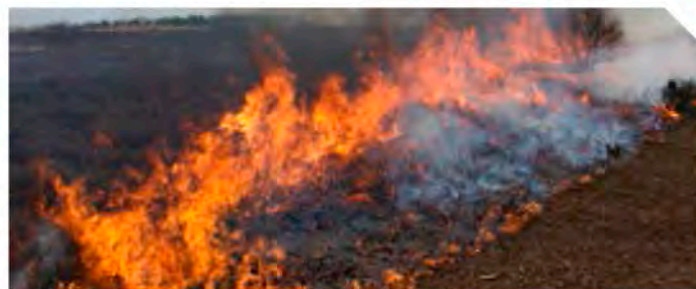
Scan koden med din smartphone og hent drifts- og plejeplanen på forsvarrets hjemmeside.

Forsvar for naturen

Forsvarets skyde- og øvelsesterræner anvendes til militær uddannelse, men samtidig udgør arealerne nogle af de største og bedst bevarede naturområder i Danmark.

Sammenlagt forvalter Forsvaret 33.000 ha enestående natur, hvor den militære benyttelse går hånd i hånd med værdifulde danske naturtyper og arters beskyttelse. Mange militære arealer er i perioder åbne for publikum, så også offentligheden kan besøge og opleve de unikke naturarealer.

I samarbejde med Miljøministeriet har Forsvaret udviklet et særligt koncept for udarbejdelse af drifts- og plejeplaner for terrænerne. Igennem planerne sikrer Forsvaret en passende afvejning mellem militære uddannelsesmæssige behov, naturbeskyttelse og offentlighedens adgang. Information om Forsvarets naturforvaltning kan findes på www.forsvaret.dk.



Bilag 5: Forklaring af Natura 2000-begreber m.m.

Begreb	Forklaring
Natura 2000	Natura 2000 er et netværk af områder i EU med særligt værdifuld natur. Natura 2000 er en samlebetegnelse for habitatområder og fuglebeskyttelsesområder. I Danmark tales om internationale naturbeskyttelsesområder, som også rummer Ramsarområder, og består af et eller flere af disse særligt udpegede områder. Natura 2000-områderne kan ses i Danmarks Miljøportal . Der er mere information om Natura 2000 på Naturstyrelsens hjemmeside
Udpegningsgrundlag	Udpegningsgrundlaget er en fællesbetegnelse for de arter og naturtyper, som findes indenfor et internationalt beskyttelsesområde og som er omfattet af listerne i habitatdirektivet eller fuglebeskyttelsesdirektivet, som forudsætter udpegningsgrundlag af beskyttelsesområder. Du kan finde udpegningsgrundlag her: Udpegningsgrundlag .
Naturtyper	Naturtyperne er defineret nærmere i " Habitatbeskrivelser, årgang 2010 ". Endvidere er alle danske naturtyper beskrevet på Naturstyrelsens hjemmeside .
Lysåbne terrestriske naturtyper	I Danmark er der 35 lysåbne terrestriske naturtyper: 1210 (Enårig vegetation på strandvolde) , 1220 (Flerårig vegetation på stenede strande) , 1230 (Klinter eller klipper ved kysten) , 1310 (Vegetation af kveller eller andre enårige strandplanter) , 1320 (Vadegræssamfund) , 1330 (Strandenge) , 1340 (Indlands-strandenge) , 2110 (Begyndende klitdannelse) , 2120 (Hvide klitter og vandremiler) , 2130 (Stabile kystklitter med urtevegetation) , 2140 (Stabile kalkfattige klitter med <i>Empetrum nigrum</i>) , 2160 (Kystklitter med havtorn) , 2170 (Kystklitter med gråris) , 2190 (Fugtige klitlavninger) , 2250 (Kystklitter med enebær) , 2310 (Indlandsklitter med lyng og visse) , 2320 (Indlandsklitter med lyng og revling) , 2330 (Indlandsklitter med åbne græsarealer med sandskæg og hvene) , 4010 (Våde dværgbusksamfund med klokkelyg) , 4030 (Tørre dværgbusksamfund (heder)) , 5130 (Enebærkrat på heder, overdrev eller skrænter) , 6120 (Tørketålede græsvegetation på kalkrig jordbund) , 6210 (Overdrev og krat på mere eller mindre kalkholdig bund) , 6230 (Artsrige overdrev) , 6410 (Tidvis våde enge) , 6430 (Bræmmer med høje urter) , 7110 (Aktive højmoser) , 7120 (Nedbrudte højmoser) , 7150 (Lavninger på tørv med <i>Rhynchosporion</i>) , 7210 (Kalkrige moser og sumpe med hvas avneknippe) , 7220 (Kilder og væld med kalkholdigt (hårdt) vand) , 7230 (Rigkær) , 7140 (Overgangstyper af moser og hængesæk) , 8220 (Indlandsklipper af kalkfattige bjergarter) , 8230 (Indlandsklipper af kalkfattige bjergarter med pionerplantesamfund) .
Sø- og vandløbsnaturtyper	I Danmark er der 7 sø- og vandløbsnaturtyper: 3110 (Kalk- og næringsfattige søer og vandhuller) , 3130 (Ret næringsfattige søer og vandhuller) , 3140 (Kalkrige søer og vandhuller med kransålalger) , 3150 (Næringsrige søer og vandhuller med flydeplanter) , 3160 (Brunvandede søer og vandhuller) , 3260 (Vandløb med vandplanter) , 3270 (Vandløb med tidvis blottet mudder med enårige planter) .
Skovnaturtyper	I Danmark er der 10 skovnaturtyper: 2180 (Skovklit) , 9110 (Bøg på mor) , 9120 (Bøg på mor med kristtorn) , 9130 (Bøg på muld) , 9150 (Bøg på kalk) , 9160 (Ege-blandskov) , 9170 (Vinteregeskov) , 9190 (Stilkege-krat) , 91D0 (Skovbevokset tørvemose) , 91E0 (Elle- og askeskov) .
Kortlægning	Under forarbejdet til Natura 2000-planerne er en række naturtyper kortlagt ved en fysisk gennemgang af habitat-områderne. Naturtyperne er afgrænset og identificeret, og der er registreret oplysninger om struktur og artsindhold på arealerne. De kortlagte områder kan f.eks. findes på PRIOR .
Tilstandsklasse	Tilstandsklassen er udtryk for naturkvaliteten af den enkelte kortlagte naturtype. Tilstandsklassen er beregnet på baggrund af strukturindikatorer og artsdata, som er indsamlet ved kortlægningen. Ud fra strukturindikatorerne beregnes et strukturindeks, og tilsvarende beregnes et artsindeks ud fra de indsamlede artsdata. Hver især fortæller de to indeks noget om de aktuelle livsvilkår og den seneste historie på arealet. Tilstanden er en sammenvæjning af de to indeks. Der er 5 tilstandsklasser: I. Høj tilstand II. God tilstand III. Moderat tilstand IV. Ringe tilstand V. Dårlig tilstand De to øverste klasser I og II opfylder Habitatdirektivets krav til gunstig bevaringsstatus under forudsætning af, at der foreligger en prognose der siger, at arealet også i fremtiden vil kunne opretholde den høje eller gode tilstand. Tilstandsklasse (inkl. struktur- og artstilstand) for en kortlagt naturtype kan ses på PRIOR .

<p>Gunstig bevaringsstatus</p>	<p>En naturtypes bevaringsstatus er gunstig, når:</p> <ul style="list-style-type: none"> - arealet med naturtypen i det naturlige udbredelsesområde er stabilt eller øges - den særlige struktur og de særlige funktioner, der er nødvendige for naturtypens opretholdelse, er til stede og vil være det fremover. - bevaringsstatus for de arter, der er karakteristiske for naturtypen, er gunstig. <p>En arts bevaringsstatus anses for gunstig, når:</p> <ul style="list-style-type: none"> - bestandsudviklingen viser, at arten på lang sigt vil opretholde sig selv - artens naturlige udbredelsesområde hverken er i tilbagegang eller vil blive mindsket - der er og sandsynligvis fortsat vil være et tilstrækkeligt stort levested til på lang sigt at bevare artens bestande
<p>Natura 2000-plan</p>	<p>Natura 2000-planen fortæller, hvordan man skal behandle hvert af de 246 Natura 2000-områder, så man stopper tilbagegangen for naturtyper og arter i det enkelte område. Natura 2000-planen indeholder en basisanalyse af områdets aktuelle naturtilstand og trusler, mål for naturtilstanden og et indsatsprogram. Natura 2000-plan kan findes på Naturstyrelsens hjemmeside.</p>
<p>Natura 2000-handleplan</p>	<p>Natura 2000-planen udmøntes i handleplaner. En kommune skal således udarbejde en handleplan for, hvordan Natura 2000-planen vil blive realiseret inden for kommunens geografiske område på land og kystnære områder. Kommunen skal efterfølgende sikre, at handleplanen gennemføres. På tilsvarende måde har Naturstyrelsen ansvaret for at udarbejde og gennemføre handleplaner for de skovbevoksede, fredskovspligtige arealer.</p>
<p>Offentlige lodsejeres drifts- og plejeplaner</p>	<p>Offentlige lodsejere har mulighed for selv at udarbejde drifts- og plejeplan som opfølgning på en Natura 2000-plan. I Natura 2000-handleplanen skal der være resuméer af de offentlige lodsejeres drifts- og plejeplaner.</p>
<p>Invasive arter</p>	<p>Invasive arter dækker over plante- og dyrearter, der af mennesket er blevet flyttet fra en del af verden til en anden og her påvirker hjemmehørende arter negativt. Et almindeligt brugt eksempel er kæmpe-bjørneklo, som er ført til Danmark fra Kaukasus og nu giver problemer i eksempelvis moser, hvor den udkonkurrerer hjemmehørende plantearter.</p>
<p>Prædatorer og prædation</p>	<p>Dyr, der spiser andre dyr, disses unger eller æg, kaldes for prædatorer. Det kan fx være ræve, mink, krager eller husskader. Jordrugende fugle er særligt følsomme over for prædation.</p>
<p>Fragmentering</p>	<p>Opdeling af naturområder eller levesteder for arter kaldes også for fragmentering. Fragmentering er negativt for naturen, da det samlede naturareal bliver mindre, naturen påvirkes mere på grund af en større kontaktflade til agerjord, vejarealer m.m. og fordi at bestandene af arter i de enkelte områder bliver isolerede fra hinanden.</p>
<p>Hydrologi</p>	<p>Hydrologi er i denne sammenhæng et andet ord for vandstandsforhold. Afvanding med grøfter og dræn forandrer naturen, og ændrer livsbetingelserne for planter og dyr. En række naturtyper som våd hede, klitlavninger samt moser kan kun findes, hvor der er en vandmættet jordbund. Desuden er mange fuglearter afhængige af at kunne søge føde på fugtige enge og lavninger.</p>
<p>Skovnaturtypebevarende drift og pleje</p>	<p>I Natura 2000-tilskudsordning for skov er den skovnaturtypebevarende drift og pleje defineret på følgende måde:</p> <p>Alle arealer omfattes af en basissikring med følgende indhold:</p> <ul style="list-style-type: none"> • Vedvarende skovdække • Ved skovdrift skal de karakteristiske træarter for skovnaturtypen fremmes • Ved foryngelse skal der anvendes en naturvenlig foryngelse • Ingen gødskning, kalkning eller kemisk bekæmpelse • Uforstyrret jordbund på mindst 2/3 af arealet • Ingen øget afvanding • Bevaring af eksisterende dødt ved og træer med hulheder <p>• Plejeret til handleplan-myndigheden til bekæmpelse af arter, der optræder invasivt</p> <p>Som minimum skal alle arealer i tilstandsklasse 1 omfattes af en supplerende sikring med én eller flere af følgende tiltag:</p> <ul style="list-style-type: none"> • Bevaring af store træer til død og henfald • Bekæmpelse af invasive arter • Etablering af naturlige vandstandsforhold • Forberedelse til skovgræsning

